



Sitges, 2018

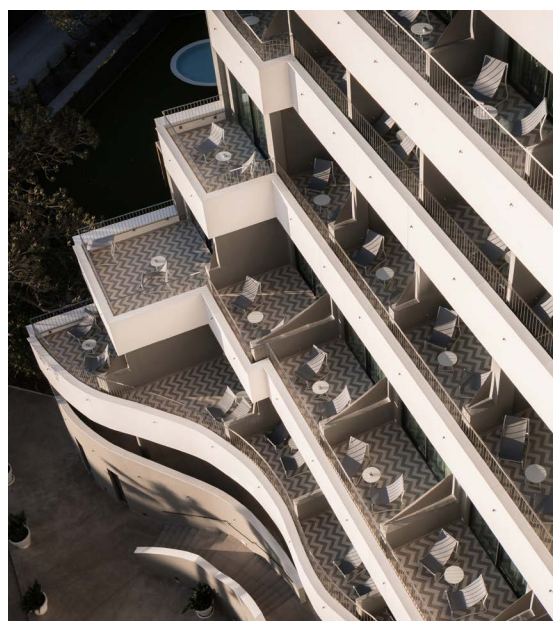
### Lagranja Design rehabilita el histórico Hotel Terramar de Sitges

El proyecto, que reabre ahora bajo la marca ME by Meliá, aúna el estilo de la cadena hotelera, a la vez que da nueva luz al esplendor del establecimiento histórico.

El estudio barcelonés Lagranja Design ha llevado a cabo la rehabilitación de este histórico edificio, situado frente al paseo marítimo de Sitges. El interiorismo se inspira en los materiales y procesos creativos de la artesanía, para crear piezas únicas de estilo contemporáneo pero que conservan la calidez de los objetos tradicionales.

Se dice que fue en Sitges donde se mencionó por primera vez el término “chiringuito”, importado por los Indianos de Cuba, y fue en esa época cuna de artistas y vanguardia inspirados por su luz y encanto. El primer Hotel Terramar, ahora ME Sitges Terramar, abrió sus puertas a principios de los años 30 del siglo XX, cuando el turismo y la playa eran territorio de aficiones de la clase acomodada. El establecimiento pues, contaba con grandes jardines y refinados salones de los que apenas quedaban vestigios. La llegada masiva de visitantes en la década de los 60 propició una reforma que lo convirtió en estandarte del turismo de sol y playa de la época. Uno de los retos para Lagranja Design ha sido precisamente

devolverle el espíritu de grandeur perdido a la vez que se respetaban las señas de identidad de los establecimientos del sello ME by Meliá, y proporcionar una nueva experiencia contemporánea de ocio en el Mediterráneo.



Fotografías: Joan Guillamat



### **Piezas únicas de diseño con fórmula artesana**

Ese objetivo se ha conseguido utilizando la artesanía local como elemento vertebrador en los interiores del hotel. Materiales y técnicas de esta tradición mediterránea están presentes en el mobiliario y luminarias originales que el estudio ha diseñado y creado de manera específica para este proyecto. Estas piezas únicas, están creadas en exclusiva para cada proyecto, y es una de las señas de identidad del trabajo de Lagranja Design: se hacen prototipos de forma artesanal en el Atelier del propio estudio y se localizan los proveedores locales con quienes llevar las piezas únicas al proyecto.

Así, el mimbre, la cerámica, el macramé o la terracota están presentes en muchos de los elementos decorativos del proyecto de diseño de interiores en el hotel Me Sitges. Estos materiales enlazan con la identidad tradicional del lugar, a la vez que se moldean para adaptarse a los valores de modernidad de la cadena hotelera. Se han creado multitud de piezas únicas tales como pilares forjados con piezas de yeso o mimbre, grandes lámparas de mimbre, elementos decorativos de yeso o biombos formados con piezas cerámicas tradicionales que, golpeadas y deformadas antes de cocerse, adoptan insólitas formas orgánicas. De la misma forma, se ha diseñado una gran celosía de cerámica que convierte algunas de las paredes en lámparas que, además de dividir los espacios, iluminan y crean efectos de luz. Estas piezas únicas se combinan con sofás y butacas Basic XL, también

diseñados para este hotel y que forman parte de la colección de mobiliario Basic de Lagranja Collection. La iluminación, creada con tonos cálidos, busca potenciar el carácter imperfecto y cálido de la artesanía.

### **Materiales del Mediterráneo**

Gran parte de estos elementos se encuentran distribuidos en la gran planta baja, que se ha propuesto como un espacio de ocio y reunión donde la recepción (detrás de un gran mostrador realizado con canicas de vidrio de múltiples colores) queda escondida de la entrada principal. La voluntad del estudio era dar vida a esta planta y abrirla a los paseantes y visitantes ocasionales, no solo a huéspedes. Para ello, se ha cambiado completamente la morfología del edificio, situando los ascensores, las cajas de escaleras y las instalaciones en la parte trasera, con la recepción frente a todos estos elementos estructurales.

Uno de los pocos vestigios del antiguo glamour del hotel es el Salón Real, una gran estancia para fiestas y banquetes presidida por grandes chandeliers de cristal. El proyecto ha recuperado parte del diseño original del salón, además de restaurar las lámparas.

La planta baja, además del lobby y la recepción, acoge el restaurante y la terraza. En esta se ha creado un entorno mediterráneo tradicional, mediante pérgolas de madera, sillas menorquinas y mobiliario de madera y mimbre. Este es también el material utilizado para la barra del cóctel bar exterior.



De la misma forma, se ha recuperado el diseño original de los jardines (una parte de los cuales forman parte ahora de un parque público) pero, además, algunas de las especies vegetales presentes en estos jardines se introducen en el hotel con el objetivo de fusionar interior y exterior.

La oferta gastronómica continúa con el Oyster Bar junto al lobby, así como el mencionado bar exterior junto a la piscina. Por último, la terraza de la última planta, que acoge una piscina VIP, también dispone de un bar con impresionantes vistas sobre la bahía de Sitges.

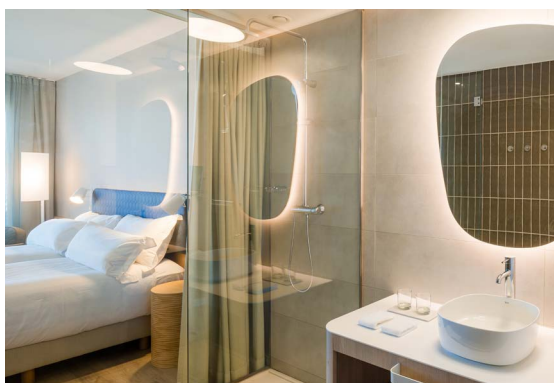
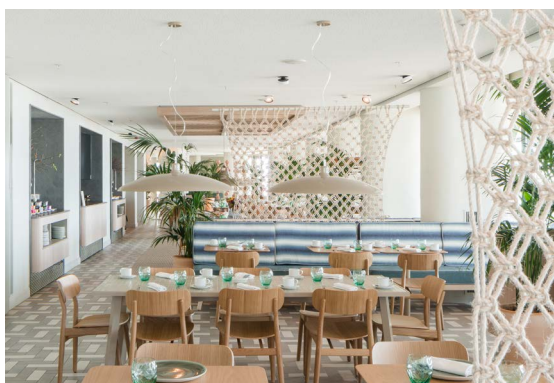
Los espacios comunes continúan en la planta inferior, donde encontramos un gimnasio, un spa y un nuevo salón para celebraciones y convenciones, con el que el hotel quiere ir más allá del uso vacacional.

### Habitaciones con mobiliario original

Las 213 habitaciones del hotel se reparten en siete plantas. Su diseño ha planteado un reto extra, ya que se dan hasta 18 tipologías distintas. Para unificarlas se ha diseñado un mobiliario, también exclusivo para

este proyecto, que incluye el mueble bar, armarios y el lavabo que comparten un mismo lenguaje visual y que se han adaptado en tamaño a los distintos tipos de habitaciones. En estas piezas destaca el armario, una estructura abierta a la que se ha incorporado la lámpara Orbital, diseño que firma también el estudio. En las plantas superiores, donde se sitúan las suites, se añade además un cabezal de cama de madera y un salón anexo con una terraza que puede utilizarse para eventos privados.

De la misma forma, todas las terrazas (visibles desde las plantas superiores) se han unificado mediante la incorporación de suelos de mosaico en chevron. En todas ellas se ha incorporado la tumbona Bold Deck Chair y la mesa auxiliar Sitges, que forman parte del último catálogo de Lagranja Collection, la marca de muebles que diseña, produce y distribuye Lagranja Design.



---

GABINETE DE PRENSA LAGRANJA DESIGN:

---

FELICES · Communicology & PR  
T. +34 934 122 268  
info@communicology.es

---

---